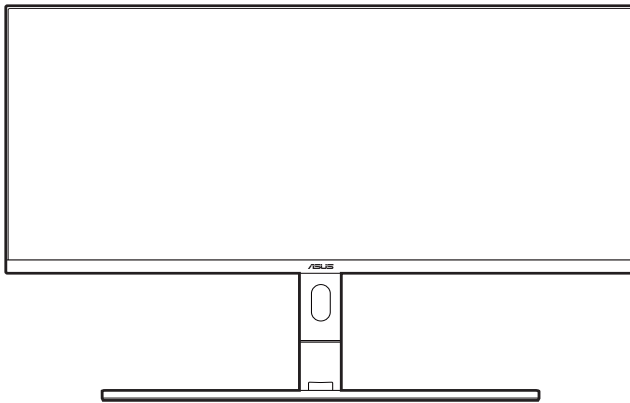


ASUS[®]

**Řada PA34V
LCD Monitor**

Uživatelská příručka



První vydání

Prosinec 2018

Copyright © 2018 ASUSTeK COMPUTER INC. Všechna práva vyhrazena.

Žádná část této příručky, včetně produktů a softwaru popsané v ní, nesmí být reprodukována, přenášena, přepisována, ukládána do systému pro opětovné zpřístupnění nebo překládána do jakéhokoli jazyka v jakékoli formě nebo jakýmkoli způsobem, kromě dokumentace uchovávané zákazníkem pro účely zálohování, bez výslovného předchozího písemného souhlasu společnosti ASUSTeK COMPUTER INC. („ASUS“).

Záruka nebo servis produktu nebudou uplatněny, pokud: (1) došlo k opravě, úpravě nebo pozměnění produktu, pokud takovou opravu, úpravu nebo pozměnění písemně neschválí společnost ASUS; nebo (2) dojde k odstranění sériového čísla produktu nebo toto číslo chybí.

SPOLEČNOST ASUS POSKYTUJE TUTO PŘÍRUČKU „TAK, JAK JE“ BEZ DALŠÍCH ZÁRUK A PODMÍNEK, VÝSLOVNÝCH ČI PŘEDPOKLÁDANÝCH, VČETNĚ ALE BEZ OMEZENÍ PŘEDPOKLÁDANÝCH ZÁRUK NEBO PODMÍNEK OBCHODOVATELNOSTI NEBO VHODNOSTI PRO URČITÝ ÚČEL. ZA ŽÁDNÝCH OKOLNOSTÍ SPOLEČNOST ASUS, JEJÍ ŘEDITELÉ, ZÁSTUPCI, ZAMĚŠTNANCI NEBO JEDNATELÉ NEPONESOU ODPOVĚDNOST ZA NEPŘÍMÉ, ZVLÁŠTNÍ, NÁHODNÉ NEBO NÁSLEDNÉ ŠKODY (VČETNĚ ŠKOD ZPŮSOBENÝCH ZTRÁTOU ZISKU, OBCHODNÍCH ZTRÁT, ZTRÁTOU POUŽÍVÁNÍ NEBO DAT, PŘERUŠENÍM OBCHODNÍ ČINNOSTI ATD.), BYLA SPOLEČNOST ASUS UPOZORNĚNA NA MOŽNOST TAKOVÝCH ŠKOD VYPLÝVAJÍCÍCH ZE ZÁVADY NEBO CHYBY V TĚTO PŘÍRUČCE ČI PRODUKTU.

SPECIFIKACE A INFORMACE OBSAŽENÉ V TĚTO PŘÍRUČCE JSOU URČENY POUZE PRO INFORMACI A KDYKOLI BEZ OHLÁŠENÍ PODLÉHAJÍ ZMĚNĚ A NELZE JE VYKLÁDAT JAKO ZÁVAZEK ZE STRANY SPOLEČNOSTI ASUS. SPOLEČNOST ASUS NEPŘIJÍMÁ ŽÁDNOU ODPOVĚDNOST ZA JAKÉKOLI CHYBY NEBO NEPŘESNOSTI, KTERÉ SE MOHOU V TĚTO PŘÍRUČCE OBJEVIT, VČETNĚ PRODUKTŮ A SOFTWARU ZDE POPSANÝCH.

Názvy produktů a firem uvedených v této příručce mohou, ale nemusí být registrované ochranné známky nebo autorská práva příslušných firem a používají se pouze pro identifikaci nebo vysvětlení a ku prospěchu vlastníků bez záměru tato práva narušit.

Obsah

Obsah.....	iii
Poznámky.....	iv
Bezpečnostní informace	v
Péče a údržba.....	vi
Takeback Services.....	vii

Kapitola 1: Úvod k výrobku

1.1	Vítáme vás!	1-1
1.2	Obsah balení.....	1-1
1.3	Úvod k monitoru.....	1-2
1.3.1	Čelní pohled.....	1-2
1.3.2	Pohled zezadu	1-3
1.3.3	Další funkce	1-4

Kapitola 2: Nastavování

2.1	Upevnění podstavce	2-1
2.2	Sejmutí ramene/podstavce (pro montáž na zed' VESA)	2-2
2.3	Nastavení monitoru.....	2-3
2.4	Připojení kabelů	2-4
2.5	Uspořádání kabelů	2-5
2.6	Zapínání monitoru.....	2-6

Kapitola 3: Obecné pokyny

3.1	Nabídka OSD (On-Screen Display)	3-1
3.1.1	Změna konfigurace	3-1
3.1.2	Úvod k funkci OSD.....	3-2
3.2	Přehled technických parametrů.....	3-11
3.3	Vnější rozměry.....	3-13
3.4	Odstraňování potíží (Časté otázky)	3-14
3.5	Podporované operační režimy.....	3-15

Poznámky

Vyjádření Federální komise pro komunikace (FCC)

Toto zařízení splňuje podmínky části 15 směrnic FCC. Provoz podléhá následujícím dvěma podmínkám:

- Zařízení nesmí způsobovat škodlivé rušení a
- Zařízení musí přijmout jakékoli přijaté rušení, včetně rušení, které může způsobit nežádoucí provoz.

Toto zařízení bylo vyzkoušeno a bylo ověřeno, že odpovídá omezením pro digitální zařízení třídy B podle části 15 předpisů FCC. Tyto mezní hodnoty jsou určeny, aby zajišťovaly rozumnou ochranu před nežádoucím rušením v bytové instalaci. Toto zařízení generuje, využívá a může vyzařovat vysokofrekvenční energii a pokud není instalováno a používáno v souladu s pokyny, může být zdrojem škodlivého rušení rádiových komunikací. Není však zaručeno, že v určitých instalacích se rušení neobjeví. Pokud toto zařízení způsobí nežádoucí rušení rádiového nebo televizního příjmu, které lze zjistit zapnutím a vypnutím zařízení, uživatel může zkusit opravit rušení použitím jednoho nebo několika z následujících opatření:

- Změňte orientaci nebo umístění antény pro příjem signálu.
- Umístěte zařízení dále od přijímače.
- Připojte zařízení do zásuvky v jiném okruhu, než ve kterém je připojeny přijímač.
- Požádejte o pomoc obchodního zástupce nebo zkušeného technika pro rádiové/televizní přijímače.



Pro zajištění shody s předpisy FCC je nutné používání stíněných kabelů pro připojení monitoru ke grafické kartě. Změny nebo úpravy, které nejsou výslovně schváleny subjektem odpovědným za to, že přístroj odpovídá výše uvedeným podmínkám provozu, by mohly mít za následek, že uživatel nebude smět zařízení provozovat.

Vyjádření kanadského ministerstva komunikací

Toto digitální zařízení nepřekračuje limity třídy B pro vyzařování rádiového rušení z digitálního zařízení stanovené nařízením kanadského ministerstva komunikací o rádiovém rušení.

Toto digitální zařízení třídy B odpovídá kanadské normě ICES-003.

This Class B digital apparatus meets all requirements of the Canadian Interference - Causing Equipment Regulations.

Cet appareil numérique de la classe B respecte toutes les exigences du Règlement sur le matériel brouilleur du Canada.



Bezpečnostní informace

- Před instalací monitoru si pečlivě přečtete veškerou dokumentaci dodanou v balení.
- Monitor nikdy nevystavuje dešti ani vlhkosti, abyste předešli nebezpečí požáru nebo úrazu elektrickým proudem.
- Nikdy se nepokoušejte otevřít skříň monitoru. Nebezpečná vysoká napětí uvnitř monitoru mohou způsobit vážné poranění.
- Pokud se rozbije napájení, nepokoušejte se to opravit sami. Obrat'te se na kvalifikovaného servisního technika nebo na váš maloobchod.
- Před používáním produktu se ujistěte, že všechny kabely jsou správně připojené a že napájecí kabely nejsou poškozené. Pokud zjistíte nějakou škodu, okamžitě se obraťte na prodejce.
- Výřezy a otvory na zadní a horní straně skříňky jsou určeny pro odvětrávání. Tyto otvory neblokujte. Produkt nikdy neumísťujte do blízkosti radiátoru nebo zdroje tepla ani na radiátor nebo zdroj tepla, pokud není zajištěno řádné odvětrávání.
- Monitor by měl být napájen pouze z odpovídajícího typu napájecího zdroje uvedeného na štítku. Pokud si nejste jisti, jaké napájení máte doma, obraťte se prosím na svého prodejce nebo na místní elektrorozvodné závody.
- Používejte správnou zástrčku, která odpovídá místní normě napájení.
- Nepřetěžujte mnohonásobné zásuvky a prodlužovací kabely. Přetížení může vést k požáru nebo úrazu elektrickým proudem.
- Vyhýbejte se prachu a extrémním teplotám. Nedávejte monitor na místo, kde by se mohl namočit. Umístěte monitor na stabilní povrch.
- Odpojte zařízení při bouřce nebo pokud je nebudete delší dobu používat. Tak monitor ochráníte před poškozením v důsledku nárazových proudů.
- Do otvorů ve skříni monitoru nikdy nezasunujte žádné předměty a zabraňte jejich políhnutí kapalinami.
- K zajištění uspokojivé funkce používejte monitor s počítači uvedenými v UL, které mají řádně konfigurované konektory s vyznačením 100-240 V AC.
- Pokud se u monitoru vyskytnou technické problémy, obraťte se na kvalifikovaného servisního technika nebo svého prodejce.
- Změna ovládání hlasitosti a také ekvalizéru na jiné nastavení, než je středová pozice, může zvýšit výstupní napětí sluchátek a potažmo úroveň tlaku zvuku.



Tento symbol přeškrtnuté popelnice s kolečky označuje výrobek (elektrická a elektronická zařízení a knoflíkové baterie obsahující rtuť), který se nesmí vyhazovat do komunálního odpadu. Informace o likvidaci elektronických výrobků hledejte v místních předpisech.

Péče a údržba

- Před zvedáním nebo přemísťováním monitoru raději odpojte kabely a napájecí kabel. Při usazování monitoru používejte správný způsob zvedání. Při zvedání nebo přenášení uchopte monitor za jeho okraje. Displej nezvedejte za podstavec nebo kabel.
- Čištění. Vypněte monitor a odpojte napájecí kabel. Povrch monitoru čistěte měkkým hadříkem, který nepouští vlas. Těžko odstranitelné skvrny lze odstranit hadříkem navlhčeným v jemném čisticím prostředku.
- Nepoužívejte čisticí prostředky obsahující alkohol nebo aceton. Používejte čisticí prostředek určený k čištění monitoru. Čisticí prostředek nikdy nestříkejte přímo na obrazovku, protože může proniknout dovnitř a způsobit úraz elektrickým proudem.

Následující příznaky jsou u monitoru běžné:

- V závilosti na použitím vzorku na ploše se můžete setkat s trochu nerovnoměrným jasnem obrazovky.
- Pokud se po dobu řady hodin zobrazuje stejný obrázek, může na obrazovce zůstat po přechodu na jiný obrázek přetrvávající vjem. Obrazovka se pomalu obnoví nebo můžete na několik hodin vypnout vypínač napájení.
- Když obrazovka zčerná nebo bliká nebo už vůbec nefunguje, požádejte prodejce nebo servisní středisko o opravu. Obrazovku neopravujte sami!

Konvence používané v tomto průvodci



VAROVÁNÍ: Informace, které mají zabránit vašemu zranění, když se snažíte provést úlohu.



UPOZORNĚNÍ: Informace, které mají zabránit poškození komponent, když se snažíte provést úlohu.



DŮLEŽITÉ: Informace, které **MUSÍTE** dodržovat při provádění úlohy.



POZNÁMKA: Tipy a další informace, které pomohou při provádění úlohy.

Kde najdete další informace

Další informace a aktualizace týkající se produktu a software najdete v těchto zdrojích.

1. Internetové stránky ASUS

Internetové stránky ASUS po celém světě poskytují aktualizované informace o produktech v oblasti hardware a software značky ASUS. Podívejte se na <http://www.asus.com>

2. Další dokumentace

Balení vašeho produktu může obsahovat další dokumentaci, kterou tam mohl přidat váš prodejce. Tyto dokumenty nejsou součástí standardního balení.

Takeback Services

ASUS recycling and takeback programs come from our commitment to the highest standards for protecting our environment. We believe in providing solutions for our customers to be able to responsibly recycle our products, batteries and other components as well as the packaging materials.

Please go to <http://csr.asus.com/english/Takeback.htm> for detail recycling information in different region.

1.1 Víťame vás!

Děkujeme za zakoupení monitoru LCD ASUS®!

Nejnovější monitor LCD v širokoúhlém formátu od společnosti ASUS nabízí širší, jasnější a křišťálově čistý displej a řadu funkcí, které umocňují váš zážitek z prohlížení.

Díky těmto funkcím si můžete užívat komfort a mít skvělý vizuální zážitek, který monitor přináší!

1.2 Obsah balení

Zkontrolujte, zda balení obsahuje následující položky:

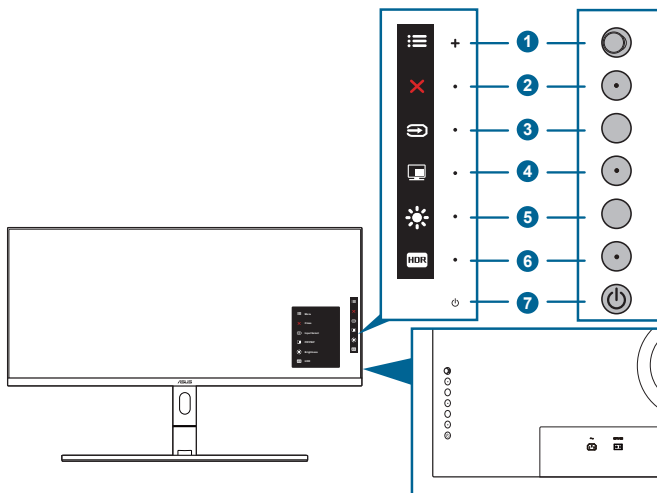
- ✓ Monitor LCD
- ✓ Podstavec monitoru
- ✓ Průvodce pro rychlé uvedení do provozu
- ✓ Záruční list
- ✓ Napájecí kabel
- ✓ Kabel HDMI
- ✓ Kabel USB (typ C) – USB (typ A)
- ✓ Kabel Thunderbolt (20 Gb/s)
- ✓ Kabel DisplayPort
- ✓ Zpráva o testu kalibrace barev
- ✓ Kryt vstupního/výstupního portu
- ✓ Kalibrátor barev (pouze pro PA34VC-K)






V případě, že je některá z výše uvedených položek poškozena nebo chybí, obraťte se ihned na prodejce.


1.3 Úvod k monitoru


1.3.1 Čelní pohled





1.  Tlačítko Menu (5směrové):
 - Vstup do nabídky OSD.
 - Aktivuje vybrané položky nabídky OSD.
 - Zvyšuje/snižuje hodnoty nebo posunuje výběr nahoru/dolů/vlevo/vpravo.
2.  Tlačítko zavřít:
 - Ukončení nabídky OSD.
 - Přepíná funkci Zámky kláves mezi zapnout a vypnout dlouhým stisknutím po dobu 5 sekund.
3.  Tlačítko výběr vstupu:
 - Slouží k výběru dostupného vstupního zdroje.



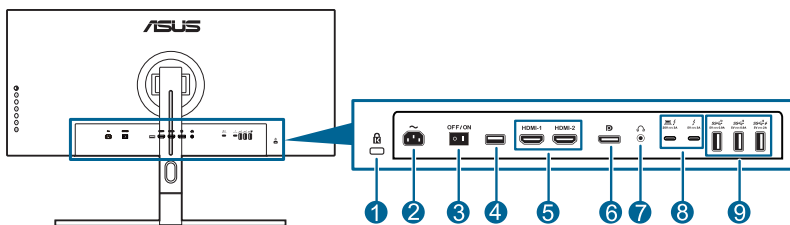
Stiskněte tlačítko  (Výběr vstupu) pro zobrazení signálů HDMI-1, HDMI-2, Thunderbolt, DisplayPort po tom, co zapojíte kabel HDMI/DisplayPort/Thunderbolt do monitoru. Výchozí nastavení je Thunderbolt. Vyberte DisplayPort, pokud chcete připojit zařízení DisplayPort.

4.  Tlačítko PIP/PBP:
 - Je to klávesová zkratka k otevření nabídky nastavení PIP/PBP.

5.  Zástupce 1
 - Výchozí: Klávesová zkratka Jasu
 - Pro změnu funkce klávesové zkratky přejděte na nabídku Zástupce > Zástupce 1.
6. **HDR** Zástupce 2
 - Výchozí: Klávesová zkratka HDR
 - Pro změnu funkce klávesové zkratky přejděte na nabídku Zástupce > Zástupce 2.
7.  Tlačítko a indikátor napájení
 - Zapnutí/vypnutí monitoru.
 - Definici barvy indikátoru napájení ukazuje tabulka dole.

Stav	Popis
Bílá	Zapnuto
Oranžová	Pohotovostní režim
Vyp.	Vyp.

1.3.2 Pohled zezadu





1. **Drážka pro zámek Kensington.**
2. **Port AC-IN.** Tento port slouží k připojení napájecího kabelu.
3. **Vypínač napájení.** Stisknutím tohoto vypínače zapnete/vypnete napájení.
4. **USB 2.0 typ A.** Tento port je pouze pro servis.
5. **Porty HDMI.** Tyto porty slouží k propojení se zařízením kompatibilním s HDMI.
6. **Vstup DisplayPort.** Tento port slouží k propojení se zařízením kompatibilním s DisplayPort.



Výchozí nastavení Datový tok DisplayPort v nabídce OSD je DisplayPort 1.2. Můžete to změnit na DisplayPort 1.1, pokud má vaše zařízení na výstupu signál DisplayPort 1.1.

7. **Konektor pro sluchátka.**

8. **Thunderbolt.** Tyto porty jsou pro připojení zařízení kompatibilních s Thunderbolt. Tyto porty konsolidují datový přenos, video výstup (max. podporované rozlišení: 3440 x 1440 při 100Hz) a nabíjení do jednoho kompaktního konektoru (Port  poskytuje výkon max. 60 W (5 V/3 A, 9 V/3 A, 15 V/3 A, 20 V/3 A) a druhý port  poskytuje 15 W (5 V/3 A). Mezi nimi bude první zapojený port rozpoznán jako vstupní zdroj. Další slouží jako výstup signálu DisplayPort, který lze pouze povolit pro podporu zřetězeného zapojení s využitím Thunderbolt.
9. **USB 3.1 typu A (SuperSpeed USB 10 Gb/s):** Tyto porty slouží k propojení se zařízeními USB, jako jsou klávesnice/myši USB, jednotky USB flash atd.



Port s ikonou  je kompatibilní s BC1.2 (5 V/2 A).

1.3.3 Další funkce

1. HDR

Monitor podporuje formát HDR. Při zjišťování obsahu HDR se zobrazí zpráva „HDR ZAP.“ na stránce Informace.



Při zobrazení obsahu HDR nejsou k dispozici následující funkce: Nabídka Splendid, Filtr Modrého Světla, Barva, Trace Free, Kompenzace uniformity, VividPixel, Nastavení PIP/PBP, Splendid Demo Mode, ECO Mode.



Obsah HDR není podporován, když je zapnutý režim PIP/PBP.

2. Zřetězené zapojení

Monitor podporuje zřetězené zapojení na portech Thunderbolt. Zřetězené zapojení umožňuje sériové připojení více monitorů, přičemž video signál jde od zdroje do monitoru. Pro povolení zřetězeného zapojení se ujistěte, zda je přenesen zdroj.



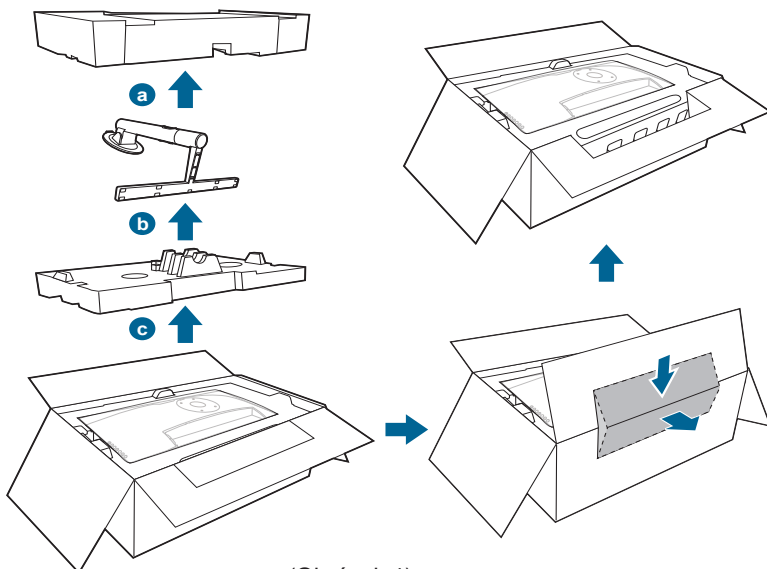
2.1 Upevnění podstavce



Nevyndávejte monitor z krabice před upevněním podstavce.

Montáž podstavce monitoru:

1. Po otevření krabice odstraňte z vrchní části balení pěnovou vycpávku a podstavec a krabici otevřete dle obrázku. (Obrázek 1)



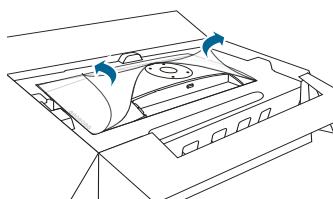
(Obrázek 1)

2. Zvedněte kryt, abyste se dostali k části VESA pro podstavec. (Obrázek 2)
3. Připevněte podstavec zadní části monitoru a ujistěte se, že kolík v rameni zapadne do otvoru v zadní části monitoru. (Obrázek 3)
4. Umístěte monitor na výšku. (Obrázek 4)

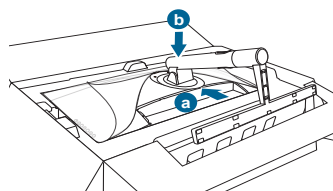


Při zvedání monitor netlačte na obrazovku. Opatrně monitor zvedejte tak, aby se neskloztl nebo nespadl.

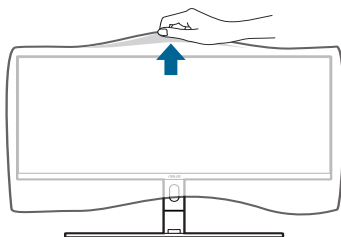
5. Sejměte kryt z monitoru. (Obrázek 5)



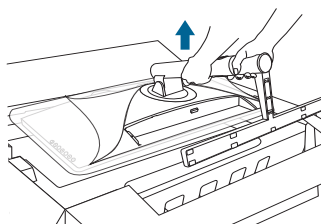
(Obrázek 2)



(Obrázek 3)



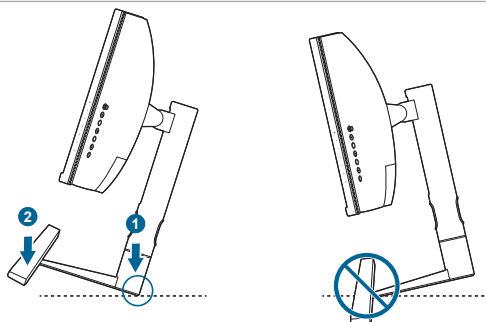
(Obrázek 5)



(Obrázek 4)



Až budete monitor do vzpřímené polohy, dejte na plochu nejprve zadní část podstavce, aby se podstavec nepoškodil.



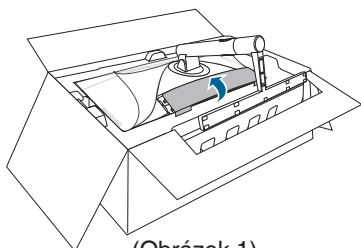
2.2 Sejmutí ramene/podstavce (pro montáž na zeď VESA)

Odnímatelné rameno/podstavec tohoto monitoru je speciálně navrženo pro montáž na zeď VESA.

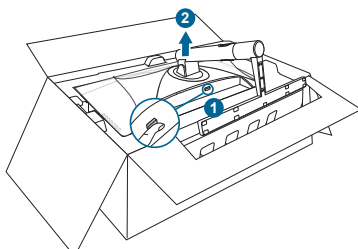
Pro sejmutí ramene/podstavce:

1. Přední část monitoru by měla být směrem dolů v původním balení nebo na měkké látce, abyste zabránili poškození.

2. Sejměte kryt vstupních/výstupních portů, je-li připojen. (Obrázek 1)
3. Stiskněte tlačítko pro uvolnění a potom oddělte rameno/podstavec od monitoru (Obrázek 2)



(Obrázek 1)



(Obrázek 2)



Doporučujeme dát monitor do původního balení, abyste zabránili jeho poškození.

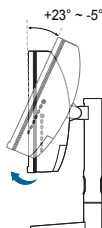


- Montážní sada na zeď VESA (100 x 100 mm) se prodává samostatně.
- Používejte pouze držák pro montáž na stěnu uvedený v UL s minimální hmotností 22,7 kg (velikost šroubů: M4 x 10 mm).

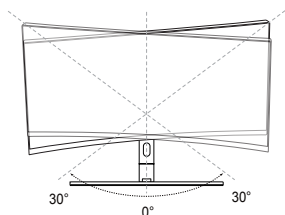
2.3 Nastavení monitoru

- Pro optimální komfort při sledování doporučujeme dívat se na celou plochu monitoru a potom upravit úhel tak, jak je to pro vás nejpohodlnější.
- Při změně úhlu přidržte podstavec, abyste zabránili pádu monitoru.
- Úhel monitoru můžete nastavit od $+23^\circ$ do -5° a to vám umožní náklon o 60° zleva nebo zprava. Také můžete nastavit výšku monitoru v rozmezí ± 120 mm.

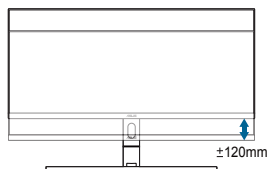
(Naklonění)



(Otočení)

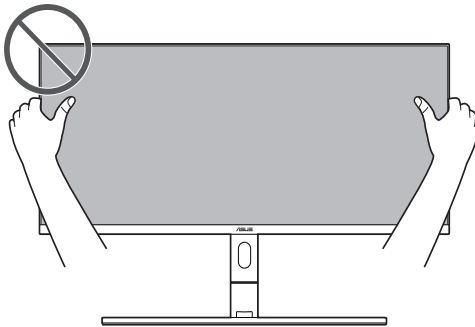


(Nastavení výšky)



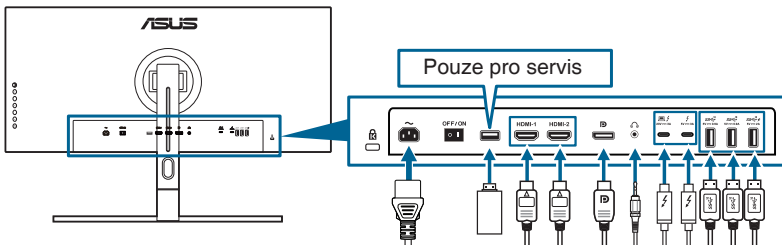


Dávejte pozor, abyste se při nastavování monitoru nedotkli oblasti obrazovky ani ji nestiskli.





2.4 Připojení kabelů

Připojte kabely podle následujících pokynů.



- **Připojení napájecího kabelu:** Jeden konec napájecího kabelu zapojte bezpečně do konektoru vstupu napájení, druhý konec do elektrické zásuvky.
- **Připojení kabelu HDMI/DisplayPort:**
 - a. Jeden konec kabelu HDMI/DisplayPort zapojte do konektoru HDMI/DisplayPort na monitoru.
 - b. Druhý konec kabelu HDMI/DisplayPort zapojte do konektoru HDMI/DisplayPort zařízení.
- **Používání sluchátek:** konec se zástrčkou zapojte do konektoru pro sluchátka na monitoru, když je přenášen signál HDMI/DisplayPort/Thunderbolt.

- **Používání portů USB:**
 - » Příchozí signál: Použijte dodaný kabel USB (typ C) – USB (typ A) nebo kabel Thunderbolt a zasuňte typ C nebo konektor Thunderbolt do výstupního portu Thunderbolt monitoru a druhou stranu (typ A nebo Thunderbolt) do portu počítače. Ujistěte se, že na počítači máte nainstalován aktuální operační systém Windows 7/Windows 8.1/Windows 10. Díky tomu bude moci port USB na monitoru pracovat.
 - » Odchozí signál: Zapojte kabel USB typu A zařízení do konektoru USB typu A na monitoru.
 - » Konektor USB (typ A) lze použít pro Kalibrátor barev.
- **Připojení kabelu Thunderbolt:**
 - a. Jeden konec kabelu Thunderbolt zapojte do konektoru Thunderbolt na monitoru.
 - b. Druhý konec kabelu Thunderbolt zapojte do konektoru Thunderbolt zařízení.
 - c. Když je zapojen jeden port Thunderbolt, má druhý port Thunderbolt na výstupu pouze signál DisplayPort.
 - d. Port  poskytuje výkon max. 60 W (5 V/3 A, 9 V/3 A, 15 V/3 A, 20 V/3 A) a druhý port  poskytuje 15 W (5 V/3 A).



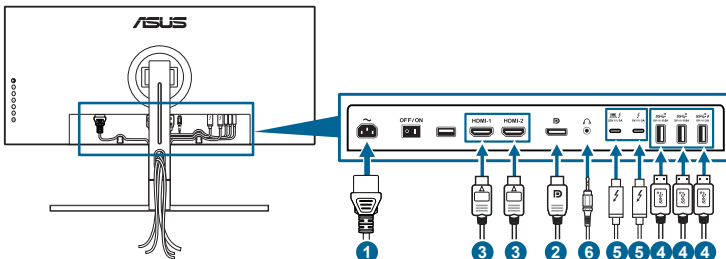
Po připojení těchto kabelů si můžete zvolit požadovaný signál z položky Výběr vstupu v nabídce OSD.

2.5 Uspořádání kabelů

Kabely si můžete uspořádat pomocí otvoru pro uspořádání kabelů a krytu vstupních/výstupních portů.

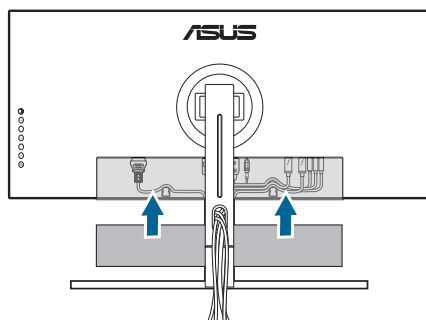
Uspořádání kabelů:

Doporučujeme vám, abyste při vedení kabelů otvorem pro uspořádání kabelů na podstavci postupovali podle pořadí níže.





Používání krytu vstupních/výstupních portů:

Tento kryt lze připevnit nebo odendat.



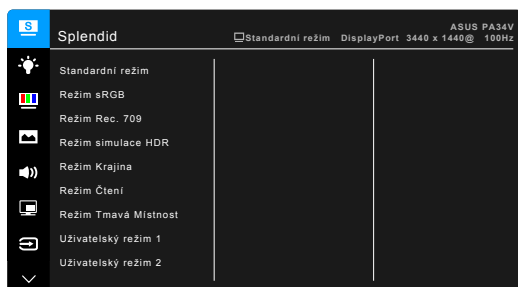
2.6 Zapínání monitoru

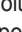

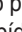

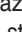
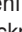
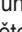
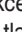
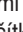

Stiskněte tlačítko napájení . Umístění tlačítka napájení viz strana 1–2. Indikátor napájení  se rozsvítí bíle, což znamená, že je monitor ZAPNUT.



3.1 Nabídka OSD (On-Screen Display)

3.1.1 Změna konfigurace



1. Pro aktivaci nabídky OSD stiskněte tlačítko  Menu (5směrové).
2. Přesunutím tlačítka  Menu (5směrové) nahoru/dolů/vlevo/vpravo můžete procházet funkcemi. Zvýrazněte požadovanou funkci a stiskněte tlačítko  Menu (5směrové) nebo přesuňte tlačítko  Menu (5směrové) vpravo pro její aktivaci. Pokud má vybraná funkce podnabídku, přesuňte tlačítko  Menu (5směrové) nahoru/dolů pro procházení funkcemi podnabídky. Zvýrazněte požadovanou funkci podnabídky a stiskněte tlačítko  Menu (5směrové) nebo přesuňte tlačítko  Menu (5směrové) vpravo pro její aktivaci.
3. Přesuňte tlačítko  Menu (5směrové) nahoru/dolů pro změnu nastavení vybrané funkce.
4. Pro ukončení a uložení nabídky OSD opakovaně stiskněte tlačítko  X nebo opakovaně přesuňte tlačítko  Menu (5směrové) vlevo, dokud nabídka OSD nezmizí. Pro úpravu dalších funkcí opakujte kroky 1-3.

3.1.2 Úvod k funkci OSD

1. Splendid

Tato funkce obsahuje 9 podfunkcí, které můžete zvolit podle preference. U každého režimu je volba Obnovit, což umožňuje zachovat nastavení nebo se vrátit do výchozího režimu.



Pro aktivaci této funkce je postup následující: v zařízení zakažte HDR.



- **Standardní režim:** Nejlepší volba pro úpravu dokumentu se SplendidPlus Video Enhancement.
- **Režim sRGB:** Režim sRGB je kompatibilní s barevným prostorem sRGB a je nejlepší volbou pro úpravu dokumentů.
- **Režim Rec. 709:** Kompatibilní s barevným prostorem Rec.709.
- **Režim simulace HDR:** Převádí všechny formáty na výkon HDR-10.
- **Režim Krajina:** Nejlepší volba pro zobrazení fotografií krajiny se SplendidPlus Video Enhancement.
- **Režim Čtení:** Toto je nejlepší volba pro čtení knih.
- **Režim Tmavá Místnost:** Toto je nejlepší volba pro prostředí se slabým okolním světlem.
- **Uživatelský režim 1/Uživatelský režim 2:** Umožňuje měnit nastavení barev v položce Upřesňující nastavení. Uložit lze také jeden nebo dva profily Kalibrace ProArt jako Uživatelský režim 1/Uživatelský režim 2 pro provedení Kalibrace ProArt a potom zde mít rychlý přístup.



Při provádění kalibrace barev ProArt použijte následující nastavení:

- Nastavte výstupní dynamiku na plný rozsah.
- Nastavte výstupní barevný formát na RGB.
- Nastavte výstupní hloubku barev na 8 bitů.

Funkce	Standardní režim	Režim sRGB	Režim Rec. 709	Režim simulace HDR	Režim Krajina	Režim Čtení	Režim Tmavá Místnost	Uživatelský režim 1/ Uživatelský režim 2
Teplota Barev	6500K	Pevné 6500K	Pevné 6500K	Pevné 6500K	6500K	Pevné	6500K	Pevné 6500K
Jas	50	Zakázat	50	Zakázat	100	Aktivovat	Aktivovat	50
Kontrast	80	Pevné 80	80	Pevné 80	80	Pevné 80	80	80
Ostrost	Aktivovat	Aktivovat	Aktivovat	Aktivovat	Aktivovat	Aktivovat	Aktivovat	Aktivovat
Sytost	Střední (50)	Pevné 50	Střední (50)	Pevné 50	Střední (50)	Pevné 50	Střední (50)	Střední (50)
Odstín	Střední (50)	Pevné 50	Střední (50)	Pevné 50	Střední (50)	Pevné 50	Střední (50)	Střední (50)
Upřesňující nastavení	Aktivovat	Zakázat	Aktivovat	Zakázat	Aktivovat	Zakázat	Aktivovat	Zakázat
Úroveň černé	Aktivovat	Zakázat	Aktivovat	Zakázat	Aktivovat	Zakázat	Aktivovat	Zakázat
Gama	2,2	Pevné 2,2	2,2	Pevné 2,2	Pevné 2,2	2,2	2,2	Pevné 2,2
Kompenzace uniformity	Vyp.	Vyp.	Vyp.	Vyp.	Pevné Vyp.	Pevné Vyp.	Pevné Vyp.	Pevné Vyp.

2. Filtr Modrého Světla

V této funkci můžeme upravovat úroveň filtru modrého světla.



Pro aktivaci této funkce je postup následující: v zařízení zakažte HDR.



- **Úroveň 0:** Beze změny.
- **Úroveň 1-4:** Čím vyšší úroveň, tím méně modrého světla je rozptýleno. Při aktivaci Filtru modrého světla se automaticky naimportuje výchozí nastavení Standardního režimu. Mezi Úrovní 1 a Úrovní 3 lze funkci Jas uživatelsky konfigurovat. Úroveň 4 je optimalizované nastavení. Je v souladu s certifikací TÜV pro slabé modré světlo. Funkci Jas nelze uživatelsky konfigurovat.



Když je tato funkce aktivována, funkce Kompenzace uniformity, ECO Mode a Splendid Demo Mode budou automaticky VYP.



Pro snížení únavy očí viz následující:

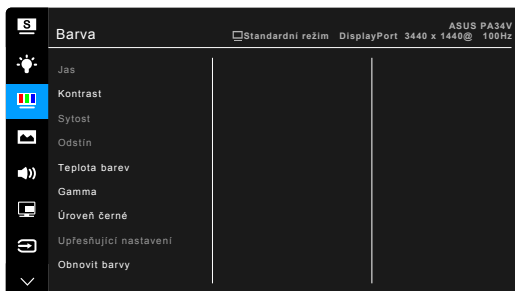
- Pokud uživatel pracují u zobrazovacího zařízení dlouhou dobu, měli by si dát pauzu. Doporučujeme dělat krátké přestávky (nejméně 5 minut) přibližně po 1 hodině nepřetržité práce u počítače. Krátké a časté přestávky jsou efektivnější než jedna dlouhá pauza.
- Pro minimalizování únavy očí a pocitu suchých očí by uživatelé měli pravidelně nechat oči odpočinout tak, že se zaměří na vzdálené předměty.
- Ke snížení únavy očí mohou přispět cviky na oči. Cviky často opakujte. Pokud únava očí přetrvává, obraťte se na lékaře. Cviky na oči:
(1) Opakovaně se dívejte nahoru a dolů (2) Pomalu očima koulejte (3) Pohybuje očima úhlopříčně.
- Vysoce energetické modré světlo může vést k únavě očí a AMD (muskulární degradace související s věkem). Filtr modrého světla snižuje 70% (max.) škodlivého modrého světla pro zamezení CVS (syndrom počítačového vidění).

3. Barva

V této nabídce nastavíte požadované nastavení barev.



Pro aktivaci této funkce je postup následující: v zařízení zakažte HDR.



- **Jas:** Rozsah nastavení je od 0 do 100.



Tato funkce není k dispozici, je-li ECO Mode ZAP.

- **Kontrast:** Rozsah nastavení je od 0 do 100.



Tato funkce není k dispozici, je-li ECO Mode ZAP.

- **Sytost:** Rozsah nastavení je od 0 do 100.
- **Odstín:** Posun barvy obrazu mezi zelenou a fialovou.
- **Teplota barev:** Obsahuje 4 režimy včetně 9300K, 6500K, 5500K a 5000K.
- **Gamma:** Umožňuje nastavit barevný režim na 2,6, 2,4, 2,2, 2,0 nebo 1,8.
- **Úroveň černé:** Pro úpravu inicializované 1. úrovně signálu nejtmaší úrovně šedé.
- **Upřesňující nastavení:**
 - * Nastavení 6 os odstínu.
 - * Nastavení 6 os sytosti.
 - * Nastavení úrovní zisku pro R, G, B.
 - * Nastavení hodnot posunu úrovní černé pro R, G, B.
- **Obnovit barvy:**
 - * Obnovení aktuálního barevného režimu Splendid: Obnoví nastavení barev aktuálního barevného režimu na výchozí nastavení z výroby.
 - * Obnovení všech barevných režimů Splendid: Obnoví nastavení barev všech barevných režimů na výchozí nastavení z výroby.

4. Obraz

V této nabídce provedete obrazové nastavení.



Pro aktivaci této funkce je postup následující: v zařízení zakažte HDR.



- **Ostrost:** Rozsah nastavení je od 0 do 100.
- **Trace Free:** Upravuje dobu odezvy monitoru.
- **Nastavení poměru stran:** Upravuje poměr stran na možnost Celá, 4:3, 1:1, 16:9 nebo OverScan.



Možnost 4:3 je dostupná pouze v případě, že vstupní zdroj je ve formátu 4:3. Možnost OverScan je dostupná pouze pro vstupní zdroj HDMI. Možnost 16:9 je dostupná pouze v případě, že vstupní zdroj je ve formátu 16:9.

- **Kompensace uniformity:** Nastaví různé oblasti obrazovky pro omezení uniformních chyb obrazovky s cílem zajistit konzistentní jas a barvy po celé obrazovce.



Pro aktivaci této funkce je postup následující: vypněte Dynamické stmívání a zakažte HDR na zařízení.



Když je tato funkce aktivována, Filtr Modrého Světla bude automaticky nastaven na VYP.

- **VividPixel:** Vylepšuje obrysy zobrazovaného snímku a vytváří na obrazovce vysoce kvalitní snímky.

5. Zvuk

Z této nabídky můžete nastavovat možnost Hlasitost, Ztlumit a Zdroj.



- **Hlasitost:** Rozsah nastavení je od 0 do 100.
- **Ztlumit:** Zapíná a vypíná zvuk monitoru.
- **Zdroj:** Rozhoduje, ze kterého zdroje vychází zvuk monitoru.

6. Nastavení PIP/PBP

Nastavení PIP/PBP umožňuje otevřít další podokno připojené z jiného video zdroje kromě hlavního okna z vašeho původního video zdroje. Po aktivaci této funkce monitor zobrazuje až 2 obrazy z různých video zdrojů.



Pro aktivaci této funkce je postup následující: vypněte funkci Adaptive-Sync a Dynamické stmívání a zakažte HDR na zařízení.



- **Režim PIP/PBP:** Výběr funkce PIP, PBP nebo vypnutí.
- **Zdroj PIP/PBP:** Výběr zdroje vstupu videa z možností HDMI-1, HDMI-2, DisplayPort a Thunderbolt. Tabulka níže obsahuje kombinace zdroje vstupu.

		Hlavní okno			
		HDMI-1	HDMI-2	DisplayPort	Thunderbolt
Podokno	HDMI-1	Ano	Ano	Ano	Ano
	HDMI-2	Ano	Ano	Ano	Ano
	DisplayPort	Ano	Ano	Ano	Ano
	Thunderbolt	Ano	Ano	Ano	Ano



Když je zapojen jeden port Thunderbolt, má druhý port na výstupu pouze signál DisplayPort.

- **Nastavení barev:** Výběr individuálního režimu Splendid pro vybraný zdroj PIP/PBP.
- **Velikost PIP:** Nastavení velikosti PIP na Malý, Střední nebo Velký. (K dispozici pouze pro režim PIP)

7. Výběr Vstupu

V této funkci můžete vybrat požadovaný vstupní zdroj.



Monitor může automaticky detekovat DisplayPort nebo Thunderbolt. Monitor automaticky detekuje naposledy vybraný zdroj mezi DisplayPort a Thunderbolt společně s dalšími vstupními signály.



Když je zapojen jeden port Thunderbolt, má druhý port na výstupu pouze signál DisplayPort.

8. Nastavení systému

Umožňuje nastavovat systém.



- **Splendid Demo Mode:** Rozděluje obrazovku na dvě části pro srovnání režimů Splendid. (Pouze Režim Krajina)



Pro aktivaci této funkce je postup následující: vypněte PIP/PBP a zakažte HDR na zařízení.

Když je tato funkce aktivována, Filtr Modrého Světla bude automaticky nastaven na VYP.

- **ECO Mode:** Snižuje spotřebu elektřiny.



Pro aktivaci této funkce je postup následující: vypněte Dynamické stmívání a zakažte HDR na zařízení.

Když je tato funkce aktivována, Filtr Modrého Světla bude automaticky nastaven na VYP.

- **Adaptive-Sync:** Umožňuje grafickému zdroji s podporou Adaptive-Sync* dynamicky upravovat obnovovací frekvenci zobrazení na základě typické rychlosti snímků obsahu pro energeticky úspornou, prakticky plynulou a nízkolatenční aktualizaci zobrazení.



* Adaptive-Sync lze aktivovat pouze v rozmezí 40Hz – 100Hz.

* Pokud jde o podporované GPU, minimální požadavky na počítačový systém a ovladače, obraťte se na výrobce GPU.

* Pro aktivaci této funkce je postup následující: vypněte Režim PIP/PBP a nastavte Datový tok DisplayPort na DisplayPort 1.2.

- **Dynamické stmívání:** Synchronizuje s obsahem, když se mění kontrast pro provedení dynamického stmívání podsvícení.



Pro aktivaci této funkce je postup následující: vypněte ECO Mode. Když je tato funkce aktivována, následující funkce nebudou k dispozici: Kompenzace uniformity a PIP/PBP.

- **HDR:**

- * „HDR_ASUS“ zajišťuje exkluzivní zobrazovací výkon HDR ASUS.
- * „HDR_Display HDR“ vylepšuje zobrazovací výkon VESA HDR.
- * „HDR_PQ300“ zachovává zakřivení PQ až do zobrazení maximálního jasu. Kódové hodnoty přes maximální jas budou mapovány na maximální jas.

- **Úspora energie:**

- * „Normální úroveň“ umožňuje vstupním portům USB/portům Thunderbolt nabíjet externí zařízení a automatické vyhledání dostupných signálů, když monitor přejde do úsporného režimu.
- * „Hluboká úroveň“ nedovoluje všem portům nabíjet externí zařízení a neumožňuje automatickou detekci signálů, když monitor přejde do úsporného režimu, pro dosažení maximálního přínosu v oblasti úspory energie.

- **Nastavení OSD:**

- * Slouží k úpravám nastavení časového intervalu OSD od 10 do 120 sekund.
- * Slouží k povolení nebo zakázání funkce DDC/CI.
- * Slouží k nastavení pozadí OSD od neprůhledného po průhledné.

- **Jazyk:** Vybrat můžete z 21 jazyků, k nimž patří angličtina, francouzština, němčina, italská, španělština, holandská, portugalská, ruština, čeština, chorvatština, polština, rumunština, maďarština, turečtina, zjednodušená čínština, tradiční čínština, japonština, korejština, thajština, indonéština, perština.
- **Připomínka kalibrace:** Za účelem připomenutí uživateli, že má provést kalibraci tohoto monitoru, aby byla zajištěna přesnost barev každé pracovní období. K dispozici jsou 3 alarmy (300/600/1000 hodin) a VYP, podle preference uživatele.



Tato funkce je povolena, když je vybrán Uživatelský režim 1 nebo Uživatelský režim 2.

- **Datový tok DisplayPort:** Kompatibilita s grafickou kartou. Vyberte DisplayPort 1.1 nebo DisplayPort 1.2 podle verze DP grafické karty.



DisplayPort 1.1 je k dispozici, pouze když je Adaptive-Sync vyp.

- **Zámek kláves:** K zakázání všech funkčních kláves. Pro zrušení funkce zámku kláves stiskněte asi na pět sekund druhé tlačítko shora.
- **Indikátor napájení:** Vypíná/zapíná napájecí indikátor LED.
- **Informace:** Zobrazení informací o monitoru.
- **Obnovit vše:** Výběrem „Ano“ můžete obnovit výchozí nastavení.

9. Zástupce

Definuje funkce pro Zástupce tlačítek 1 a 2.



- **Zástupce 1/Zástupce 2:** Slouží k výběru funkce pro zástupce tlačítek 1 a 2.



Je-li vybrána nebo aktivována určitá funkce, vaše klávesová zkratka ji možná nepodporuje. Dostupné možnosti funkcí pro zástupce: Filtr Modrého Světla, Jas, HDR, Kontrast, Teplota barev, Hlasitost, Uživatelský režim 1, Uživatelský režim 2.

3.2 Přehled technických parametrů

Typ panelu	TFT LCD
Velikost panelu	34,14" (21:9, 86,72 cm) široká obrazovka
Maximální rozlišení	3440 x 1440
Rozteč pixelů	0,2325 mm
Jas (typ.)	300 cd/m ²
Kontrastní poměr (typ.)	1000:1
Kontrastní poměr (max.)	100.000.000:1 (se zap. dynamickým stmíváním)
Úhel sledování (H/V)	178°/178°
CR > 10	
Barvy zobrazení	1,07 miliard
Barevný rozsah	sRGB 100%
Doba reakce	5 ms (šedá - šedá)
SplendidPlus Video Enhancement	Ano
Výběr SplendidPlus	9 přednastavených režimů video
Výběr teploty barev	4 teploty barev
Digitální vstup	HDMI v2.0b, DisplayPort v1.2, Thunderbolt™ 3
Konektor pro sluchátka	Ano
Reproduktor (vestavěný)	2 W x 2 Stereo, RMS
Port USB 3.1 (Gen2)	Příchozí signál x 1, odchozí signál x 3
Barvy	Černá
LED napájení	Bílá (zapnuto)/Oranžová (pohotovostní režim)
Naklonění	+23° ~ -5°
Otočení	+30° ~ -30°
Natočení	Ne
Nastavení výšky	120 mm
Zámek Kensington	Ano
Vstupní střídavé napětí	Síťové napětí: 100 ~ 240 V
Spotřeba energie	Zapnuto: < 56,72 W** (typ.), Pohotovostní režim: < 0,5 W (typ.), Vypnuto: 0 W (Vypnuto)
Teplota (provozní)	0°C ~ 40°C
Teplota (neprovozní)	-20°C ~ +60°C
Rozměry (Š x V x H)	815,12 mm x 538 mm x 222,86 mm (s podstavcem, nejvyšší) 815,12 mm x 418 mm x 222,86 mm (s podstavcem, nejnižší) 815,12 mm x 364,79 mm x 122,17 mm (bez podstavce) 980 mm x 401 mm x 588 mm (balík)
Hmotnost (odh.)	11,4 kg (čistá); 7,8 kg (bez podstavce); 17,18 kg (hrubá)
V několika jazycích	21 jazyků (angličtina, francouzština, němčina, italština, španělština, holandština, portugalština, ruština, čeština, chorvatština, polština, rumunština, maďarština, turečtina, zjednodušená čínština, tradiční čínština, japonština, korejština, thajština, indonézština, perština)

Příslušenství	Kabel HDMI, kabel DisplayPort, kabel Thunderbolt, napájecí kabel, kabel USB (typ C) – USB (typ A), průvodce pro rychlé uvedení do provozu, záruční list, zpráva o testu kalibrace barev, kryt vstupního/výstupního portu, kalibrátor barev (pouze pro PA34VC-K)
Kompatibilita a normy	UL/cUL, CB, CE, FCC, CCC, BSMI, CU, VCCI, J-MOSS, RoHS, WEEE, PSE, KCC, ICES-3, ErP, CEL, ISO 9241-307, UkrSEPRO, RCM, MEPS, PC Recycle, KC, e-Standby, TUV Flicker Free, TUV Low Blue Light, Windows 7, 8.1 a 10 WHQL, Mac Compliance***

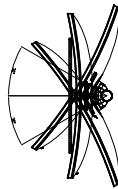
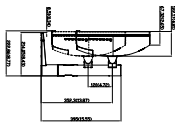
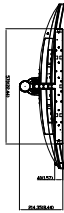
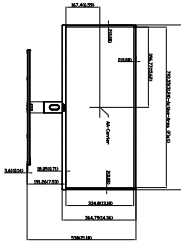
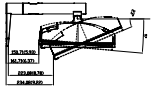
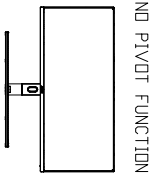
*Technické parametry se mohou změnit bez předchozího upozornění.

**Měření jasů obrazovky 200 nitů bez připojení zvuku/USB/čtečky karet.

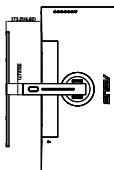
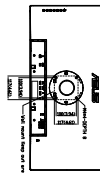
***Vyžaduje Mac OS 10.11.x, 10.13.x.

3.3 Vnější rozměry


ASUS PA34V Outline Dimension
 *Unit: mm(inch)



Swivel: +/-30 Degree



3.4 Odstraňování potíží (Časté otázky)

Problém	Možné řešení
Indikátor LED napájení není zapnut	<ul style="list-style-type: none">• Stiskněte tlačítko  a zkontrolujte, zda je monitor v režimu ZAPNUTO.• Zkontrolujte, zda je napájecí kabel řádně zapojen do monitoru a elektrické zásuvky.• Zkontrolujte, zda je vypínač napájení ZAPNUTÝ.
Indikátor napájení LED svítí žlutě a na obrazovce není žádný obraz	<ul style="list-style-type: none">• Zkontrolujte, zda je monitor a počítač v režimu ZAPNUTO.• Ujistěte se, že kabel signálu je správně zapojen do monitoru a počítače.• Zkontrolujte kabel signálu a ujistěte se, že žádný kolík není ohnutý.• Propojte počítač s jiným dostupným monitorem a zkontrolujte, zda počítač funguje správně.
Obraz je příliš světlý nebo tmavý	<ul style="list-style-type: none">• Upravte nastavení Kontrastu a Jasu pomocí menu OSD.
Obraz se odráží nebo je v obrazu vzor vln	<ul style="list-style-type: none">• Ujistěte se, že kabel signálu je správně zapojen do monitoru a počítače.• Přemístěte elektrická zařízení, která mohou způsobovat elektrické rušení.
Obraz má vady barev (bílá nevypadá jako bílá)	<ul style="list-style-type: none">• Zkontrolujte kabel signálu a ujistěte se, že žádný kolík není ohnutý.• Proveďte Obnovit vše pomocí menu OSD.• Upravte nastavení barev R/G/B nebo vyberte Teplota barev pomocí menu OSD.
Bez zvuku nebo je zvuk slabý	<ul style="list-style-type: none">• Ujistěte se, že je kabel HDMI/DisplayPort/Thunderbolt správně připojen k monitoru a počítači.• Upravte nastavení zvuku na monitoru i na zařízení HDMI/DisplayPort/Thunderbolt.• Ujistěte se, že ovladač zvukové karty počítače je správně nainstalován a aktivován.

3.5 Podporované operační režimy

Frekvence rozlišení	Horizontální frekvence (kHz)	Vertikální frekvence (Hz)	Pixel (MHz)
640x480	31,47(N)	59,94(N)	25,18
640x480	37,87(N)	72,82(N)	31,5
640x480	37,5(N)	75,00(N)	31,5
720x400	31,47(N)	70,08(P)	28,32
800x600	35,16(P)	56,25(P)	36
800x600	37,88(P)	60,32(P)	40
800x600	48,08(P)	72,12(P)	50
800x600	46,86(P)	75,00(P)	49,5
832x624	49,72(P/N)	74,55(P/N)	57,28
1024x768	48,36(N)	60,00(N)	65
1024x768	56,476(N)	70,069(N)	75
1024x768	60,02(N)	75,00(N)	78,75
1152x864	67,5(P/N)	75,00(P/N)	108
1280x720	45,00(P)	60,00(N)	75,25
1280x800	49,7(P)	60,00(N)	83,5
1280x960	60,00(P)	60,00(N)	108
1280x1024	79,98(P)	75,02(N)	135
1440x900	55,94(N)	59,89(P)	106,5
1600x1200	75,00(P)	60,00(P)	162
1680x1050	65,29(P)	60,00(P)	146,25
1920x1080	67,5(P)	60,00(P)	148,5
2560x1440	88,79(P)	59,95(N)	241,5
3440x1440	88,8(P)	59,973(N)	319,75
3440x1440	111,875(P)	74,983(N)	402,75
3440x1440	151(P)	100,00(N)	531,52

Rozlišení	Vertikální frekvence (Hz)
1920 × 1080p	50Hz
	60Hz
1920 × 1080i	50Hz
	59,94Hz
	60Hz
1280 × 720p	50Hz
	59,94Hz
	60Hz
720 × 576p	50Hz
720 × 480p	59,94Hz
	60Hz
640 × 480p	60Hz



